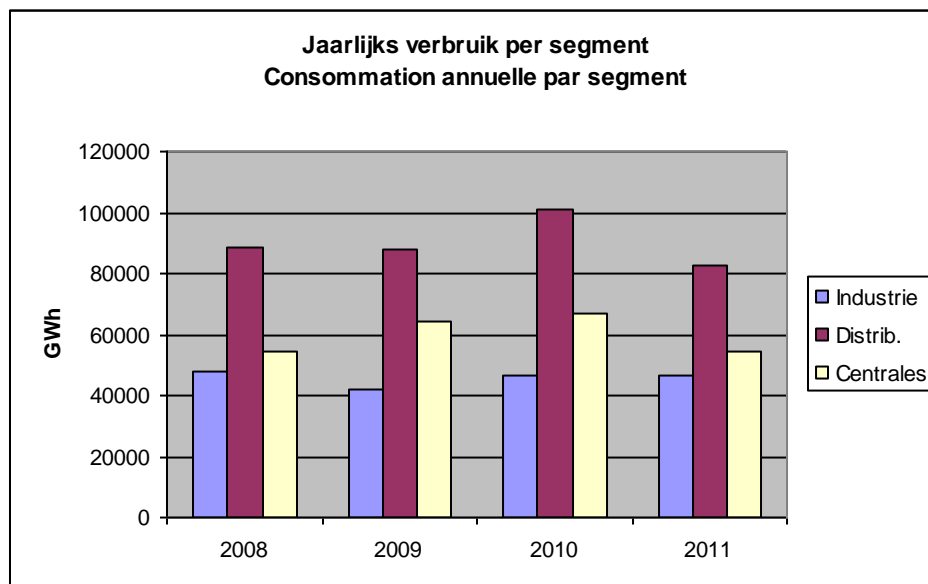


Statistiques : **Consommation de gaz naturel en Belgique en 2011**

Selon les dernières estimations faites au 19 décembre 2011, la consommation globale de gaz naturel en Belgique en 2011 diminue d'environ 14 % par rapport à 2010. Cette importante diminution provient de deux segments : le secteur résidentiel et tertiaire (en raison des températures très clémentes) et l'approvisionnement des centrales électriques. Les consommations des grands clients industriels ont été globalement du même niveau qu'en 2010, mais sont actuellement en baisse en raison du ralentissement de l'économie.

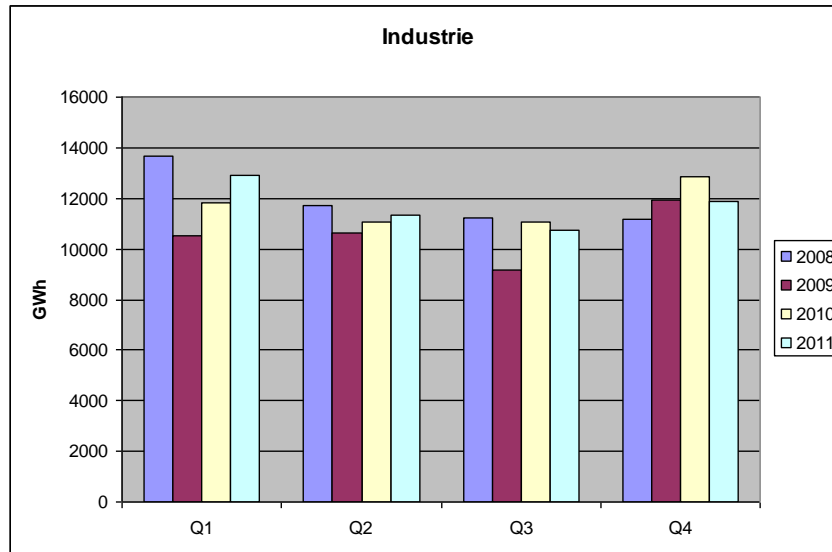
	Industrie	GRD.	Centrales	Total
2008	47.795	88.442	54.678	190.915
2009	42.216	87.588	64.340	194.144
2010	46.822	101.220	67.112	215.154
2011	46.863	82.707	54.506	184.076



A. Consommation des grands clients industriels finals

Sur base annuelle, la consommation de ces clients a été globalement stable entre 2010 et 2011. Mais, comme l'indique le graphique ci-dessous des consommations trimestrielles, cette année 2011 a été marquée par deux périodes : des consommations en croissance avant l'été, puis en décroissance à partir du troisième trimestre.

Au quatrième trimestre, la diminution de consommation dans ce secteur s'élève à environ 7% par rapport à 2010, signe du ralentissement économique actuel.

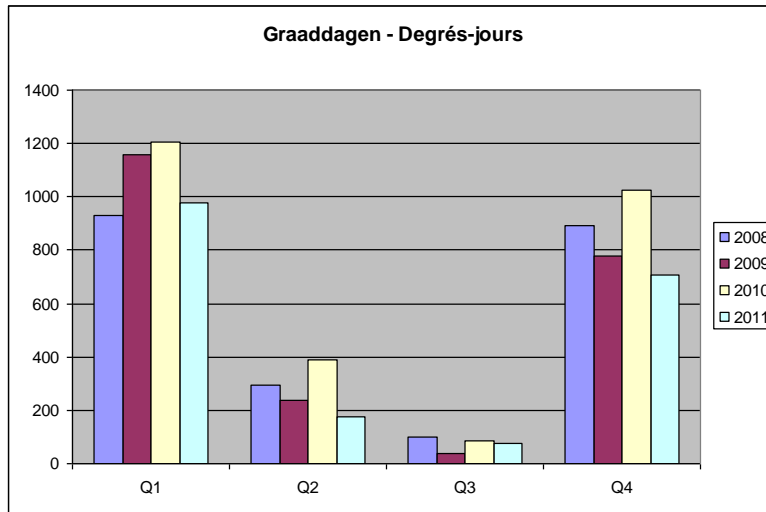
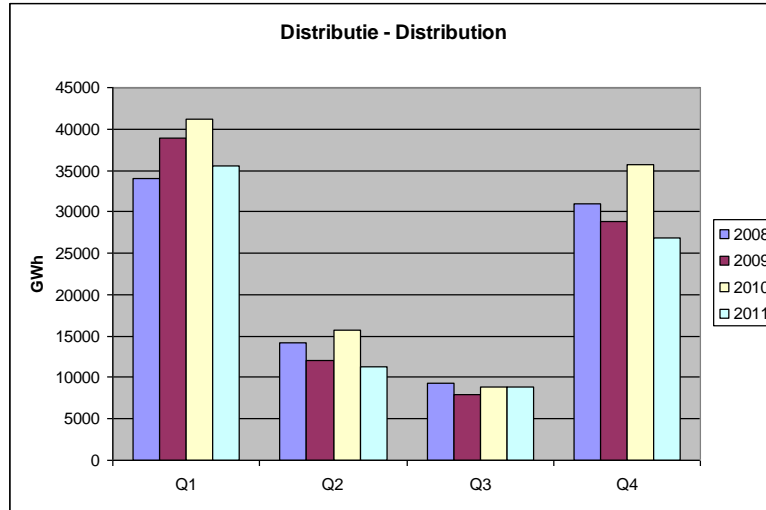


B. Consommation des clients raccordés aux réseaux des GRD, c'est-à-dire principalement les secteurs résidentiel et tertiaire ainsi que les PME.

Sur base annuelle, la consommation de ces clients a diminué d'environ 18% par rapport à 2010. Cette baisse significative s'explique essentiellement par les températures nettement plus douces observées au cours des mois de chauffe (janvier – avril et octobre – décembre). En effet, le nombre total de degrés-jours, qui donnent une image des besoins de chauffage¹, est très inférieur à 2.000 en 2011 à comparer à 2.703 en 2010. Une année moyenne, sur base des températures relevées ces 30 dernières années, compte 2.363 degrés-jours. Cette diminution résulte aussi des économies d'énergie réalisée grâce à une meilleure isolation ou à l'installation d'équipements de chauffe plus performants comme une chaudière à condensation. Il convient de souligner que le nombre de consommateurs se chauffant au gaz continue de croître.

¹ Pour plus d'explications : <http://www.synergrid.be/index.cfm?PageID=17601>

La corrélation entre la consommation des clients raccordés aux réseaux de distribution et les degrés-jours apparaît nettement en comparant les graphiques ci-dessous.



C. Consommation des centrales électriques

Sur base annuelle, les prélèvements des centrales électriques ont connu une diminution d'environ 18% en 2011 par rapport à 2010, pour revenir aux niveaux observés en 2008. Cette diminution s'explique en bonne partie par la hausse du prix du gaz naturel sur le marché de gros.

