

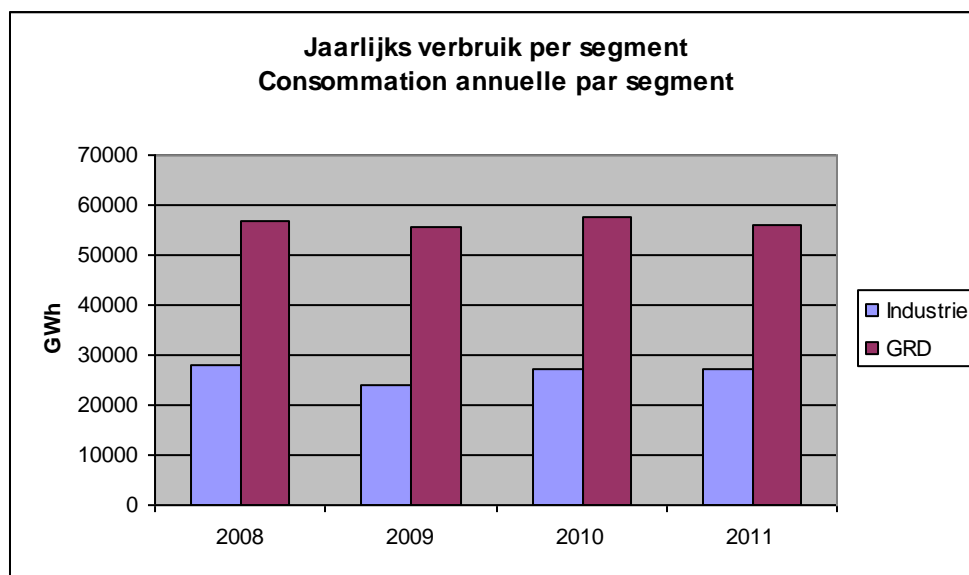


Statistiques : Consommation d'électricité en Belgique en 2011

Selon les dernières estimations faites au 19 décembre 2011, la consommation globale d'électricité en Belgique en 2011 a diminué d'environ 1,8 % par rapport à 2010. Cette diminution provient des clients raccordés aux réseaux de distribution (les ménages, le secteur tertiaire et les PME) en raison d'une combinaison de facteurs (températures clémentes, URE). Les consommations des grands clients industriels ont été globalement du même niveau qu'en 2010, mais sont en baisse depuis 2 trimestres en raison du ralentissement de l'économie. Les importations nettes d'électricité en 2011 ont couvert presque 3 % de la consommation globale du pays, contre 0.7% en 2010.

	Industrie	GRD	Total
2008	27.858	56.835	84.693
2009	23.810	55.755	79.565
2010	27.379	57.564	84.943
2011	27.352	56.101	83.453

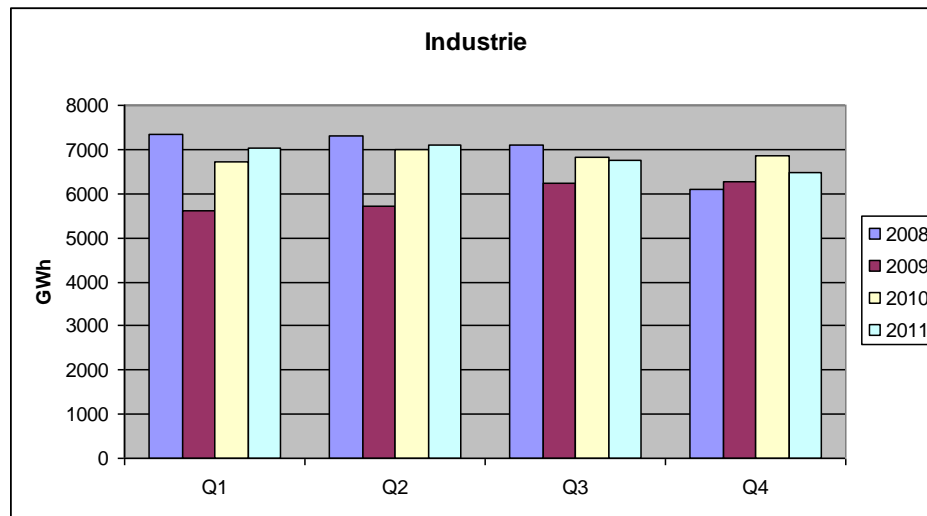
(Consommations annuelles - chiffres en GWh)



A. Consommation des grands clients industriels finals

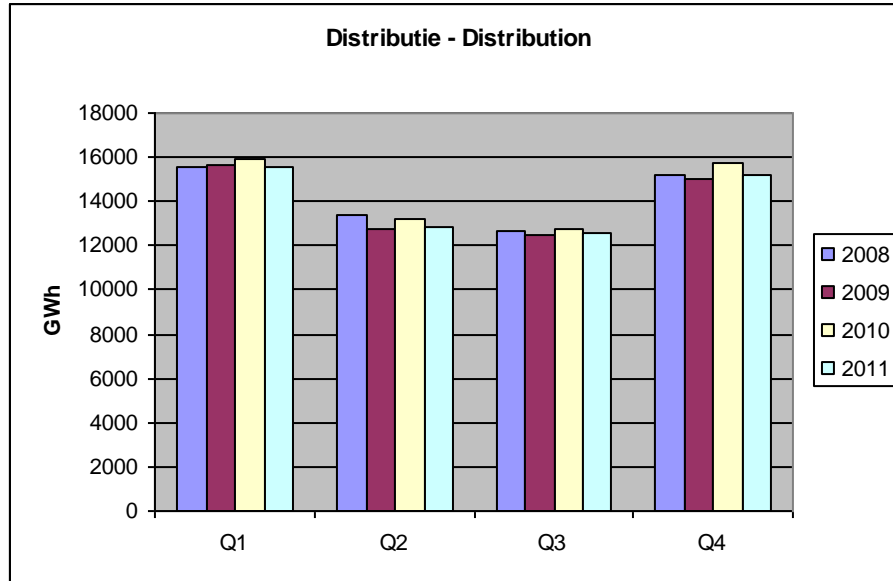
Sur base annuelle, la consommation de ces clients a été globalement stable entre 2010 et 2011. Mais, comme l'indique le graphique ci-dessous des consommations trimestrielles, cette année 2011 a été marquée par deux périodes : des consommations en croissance avant l'été, puis en décroissance à partir du troisième trimestre. Ces tendances sont très similaires à celles observées en gaz.

Au quatrième trimestre, la diminution de consommation dans ce secteur s'élève à environ 5% par rapport à 2010, signe du ralentissement économique actuel.

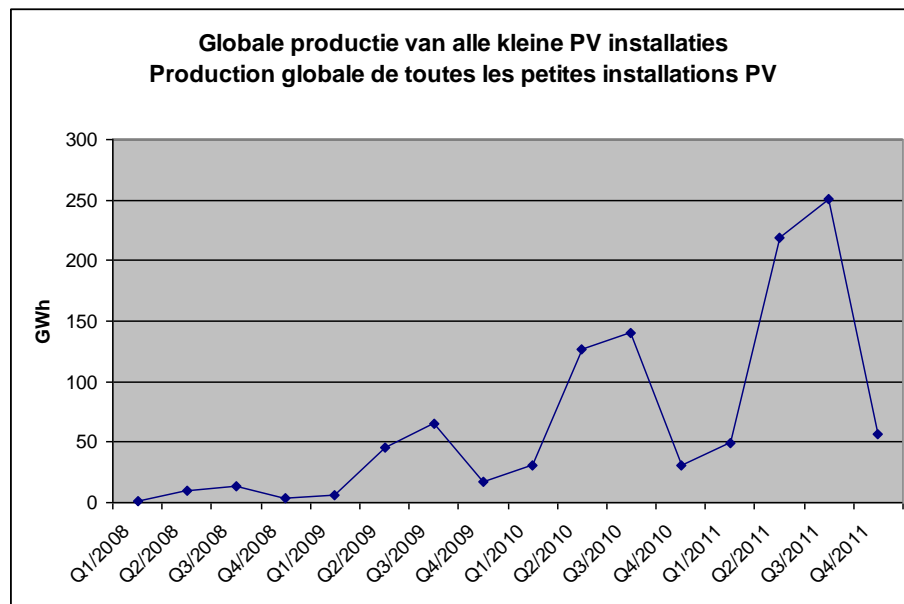


B. Consommation des clients raccordés aux réseaux des GRD, c'est-à-dire principalement les secteurs résidentiel et tertiaire ainsi que les PME.

Sur base annuelle, la consommation de ces clients a diminué d'environ 2.5% par rapport à 2010. Cette légère baisse s'explique d'une part par les températures nettement plus douces observées au cours des mois de chauffe (janvier – avril et octobre – décembre), d'autre part par les investissements en URE (utilisation rationnelle de l'énergie) réalisés par les ménages et les entreprises (utilisation de plus en plus répandue d'ampoules à faible consommation, appareils à faible consommation énergétique).



Contrairement aux statistiques précédemment publiées par Synergrid, le graphique ci-dessus prend en compte l'énergie produite par les petites installations photovoltaïques¹ ($\leq 10 \text{ kW}_{\text{crête}}$) et consommée localement par les clients. Cette production a pris un essor important ces dernières années : la capacité de production cumulée de toutes ces petites installations approche 1 $\text{GW}_{\text{crête}}$ pour l'ensemble de la Belgique. Le graphique ci-après, qui indique la production trimestrielle estimée de ces petites installations depuis 2008, illustre bien la croissance importante de cette production locale :



¹ Energie estimée sur base de la puissance totale installée, publiée par les régulateurs régionaux

Il ressort des 2 graphiques ci-dessus que la production photovoltaïque locale a couvert environ 2% de la consommation d'électricité totale des clients raccordés aux réseaux de distribution (les ménages, le secteur tertiaire et les PME), au cours des 2^{ème} et 3^{ème} trimestres 2011. Localement, dans les quartiers résidentiels où la densité d'installations photovoltaïques est élevée, cette proportion peut être beaucoup plus importante lors d'après-midi fort lumineuses.

Par contre, pendant les mois moins ensoleillés, la production photovoltaïque locale couvre actuellement à peine 0.3% de cette consommation.

Ces chiffres sont estimatifs.

C. Echanges avec l'étranger

En 2011, la Belgique a globalement importé plus d'électricité qu'elle n'en a exporté. Le solde net importateur s'élève à environ 2.300 GWh pour l'ensemble de l'année 2011, contre 551 GWh en 2010. Cela signifie qu'en 2011 les importations ont couvert environ 2,8 % de la consommation totale d'électricité en Belgique, contre 0.7% en 2010.

