

Consommation de gaz naturel en Belgique en octobre 2011.

Le mois d'octobre 2011 a été marqué, dans les 3 segments de consommation (distribution, industrie, centrales électriques), par une moindre demande de gaz naturel par rapport au mois d'octobre 2010 (- 14%). Cette diminution s'observe principalement au niveau de la distribution (-18% en raison de la douceur des températures) et des centrales électriques (-17%). Par contre, cette baisse est nettement moins marquée au niveau des grands clients industriels (- 3%).

A. Consommation des grands clients industriels finals

En octobre 2011, contrairement à ce qui est observé en électricité, la consommation des grands clients industriels est en hausse par rapport à septembre 2011 (+8,6%). Cette hausse compense la baisse observée le mois précédent et permet de limiter la diminution de consommation de ce segment à -3,4% par rapport à octobre 2010.

Sur l'ensemble des 10 premiers mois de l'année 2011, la consommation de ce segment affiche encore une hausse de 2,3% par rapport à la même période en 2010, bien que cette tendance se soit inversée depuis cet été.

B. Consommation des clients raccordés aux réseaux des GRD, c'est-à-dire principalement les secteurs résidentiel et tertiaire ainsi que les PME.

La consommation finale des clients alimentés par les GRD diminue nettement (-17,6%) par rapport à octobre 2010. Cette baisse est due aux températures nettement plus clémentes en octobre 2011 que l'année dernière : le mois d'octobre 2011 n'a compté que 141 degrés-jours, contre 185 en octobre 2010.

Depuis le début de l'année 2011, la consommation de ce segment a été nettement plus faible que sur la même période en 2010 (-15,2%), également en raison des conditions météorologiques bien plus clémentes cette année.

C. Consommation des centrales électriques

En octobre 2011, les prélèvements des centrales électriques sont en nette diminution par rapport à octobre 2010 (-16,7%), mais en augmentation par rapport au mois précédent (+6,7%).

**Statistieken / Statistiques
Aardgas / Gaz Naturel**
Maandelijkse stromen in België (laatste 12 maanden) / Flux mensuels en Belgique (12 derniers mois)

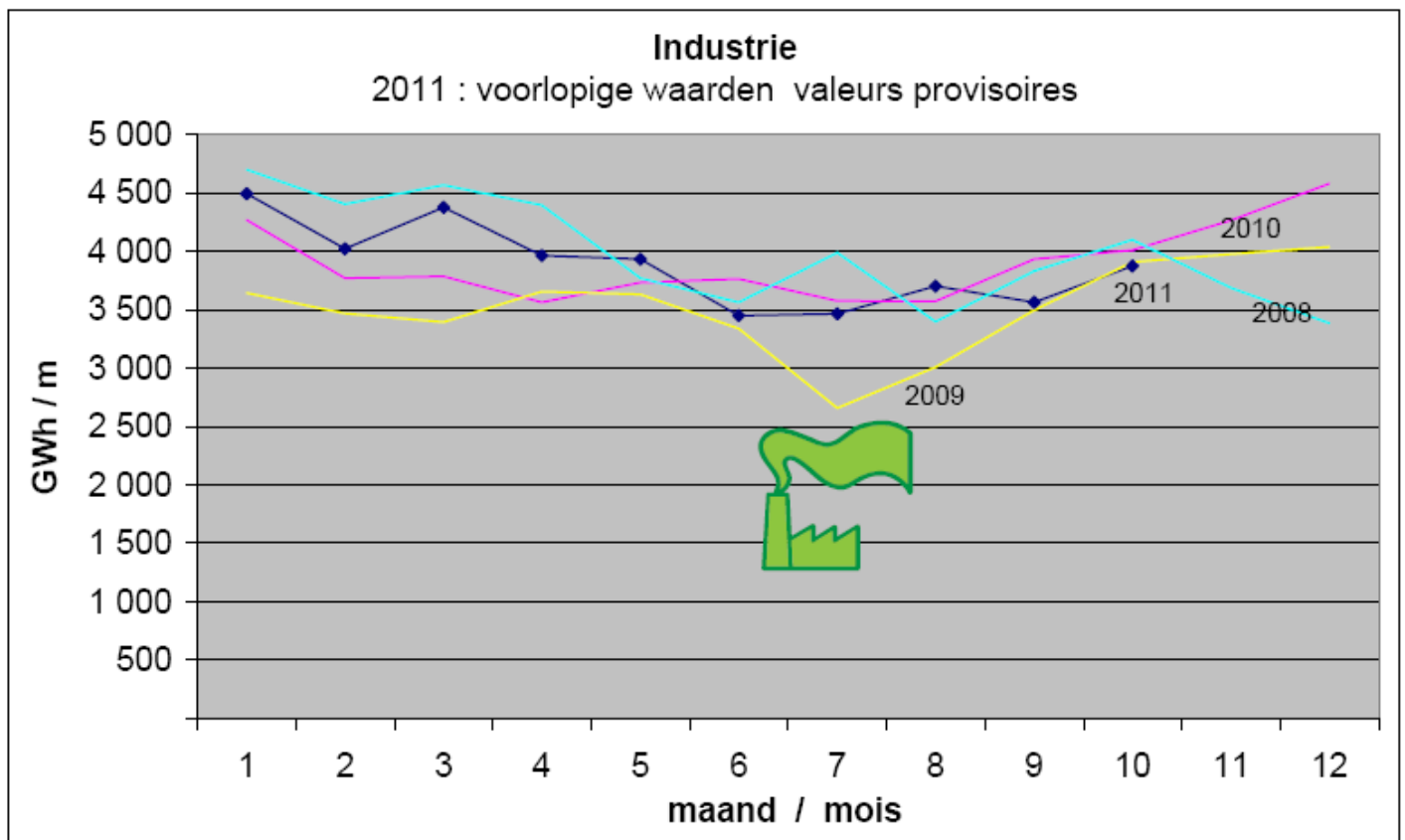
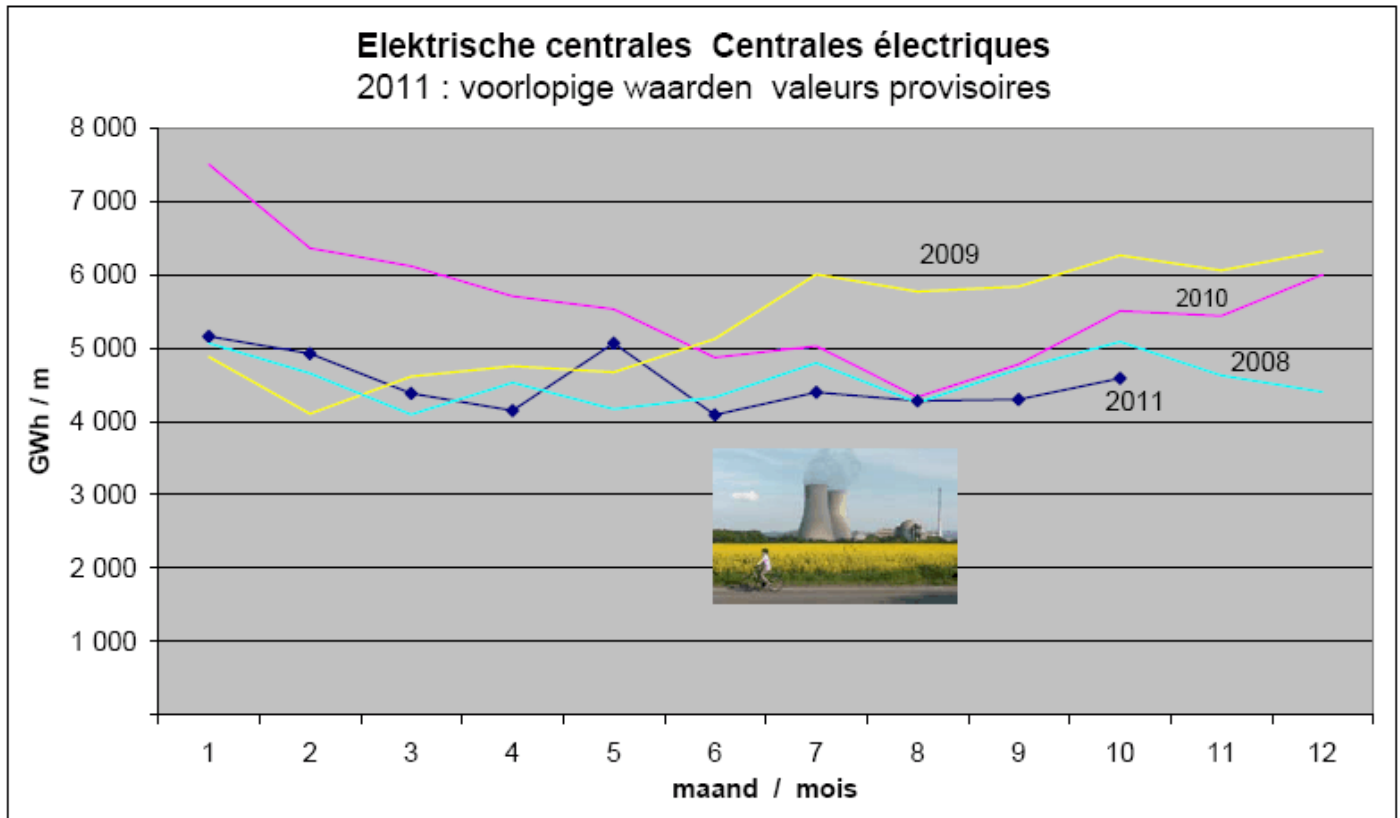
voorlopige waarden in GWh / valeurs provisoires en GWh
% = jaarlijkse evolutie voor de betreffende maand / évolution annuelle pour le mois concerné

Maand Mois	Overbrenging naar de Belgische klanten Acheminement aux clients belges		VIA FLUXYS				via DNB's via GRD		Equiv GD DJ équiv
			Elektrische centrales Centrales électriques		Industrie				
2010 11	20 595	12%	5 435	-10%	4 267	7%	10 893	29%	305
2010 12	28 001	15%	5 995	-5%	4 580	13%	17 426	25%	534
2011 01	23 699	-17%	5 155	-31%	4 494	5%	14 050	-15%	386
2011 02	20 522	-13%	4 920	-23%	4 024	7%	11 578	-15%	314
2011 03	18 705	-10%	4 380	-28%	4 377	16%	9 948	-9%	276
2011 04	12 760	-20%	4 142	-27%	3 963	11%	4 655	-31%	84
2011 05	12 669	-16%	5 063	-8%	3 934	5%	3 672	-37%	62
2011 06	10 559	-10%	4 084	-16%	3 448	-8%	3 027	-3%	31
2011 07	10 630	-2%	4 391	-13%	3 466	-3%	2 773	24%	31
2011 08	10 770	2%	4 274	-1%	3 703	4%	2 793	4%	15
2011 09	11 173	-11%	4 297	-10%	3 565	-9%	3 311	-15%	31
2011 10	14 472	-14%	4 584	-17%	3 874	-3%	6 014	-18%	141
Tot	194 554	-7%	56 720	-17%	47 693	4%	90 140	-5%	2 210

NB: de definities worden uitgelegd op de rubriek definities in rubriek *Statistieken*
NB : les définitions sont expliquées à la rubrique définitions des *Statistiques*

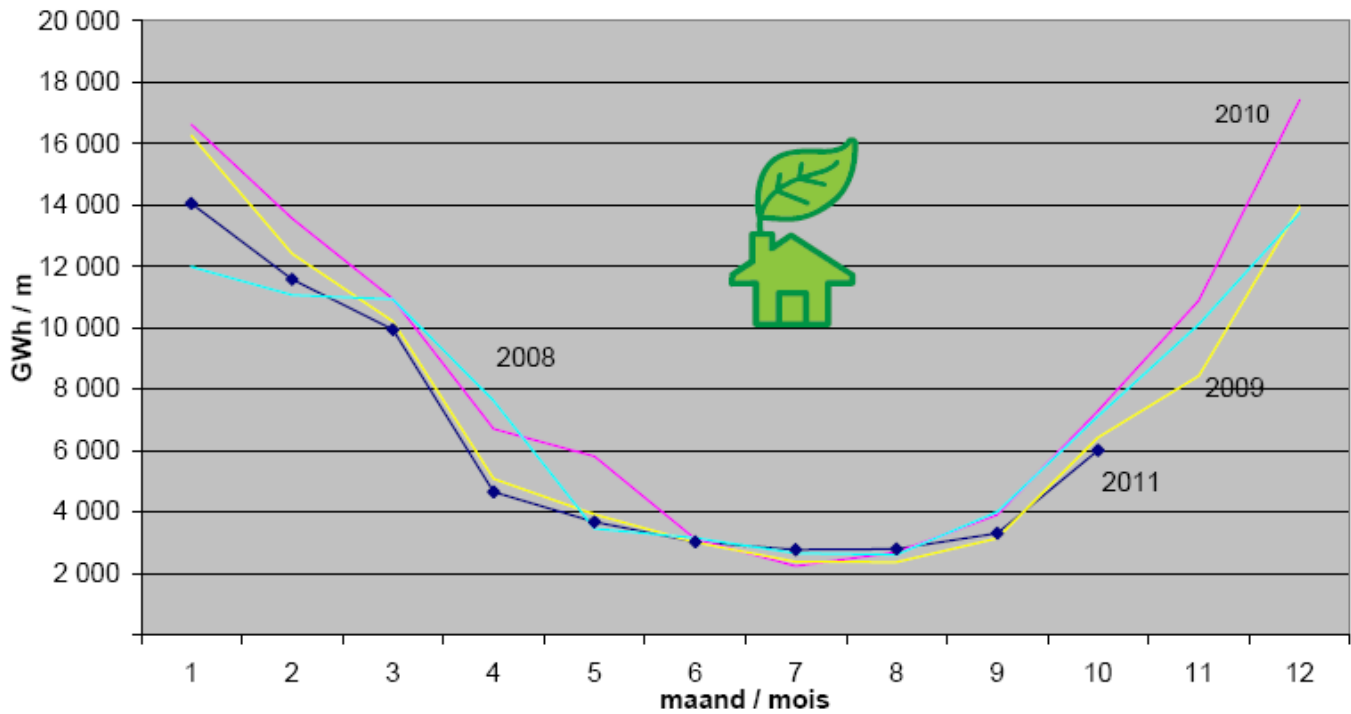
periode: 10 eerste maanden / 10 premiers mois (GWh)					08↔11	09 ↔11	10 ↔11
	2008	2009	2010	2011	%	%	%
Via FLUXYS : elektrische centrales / centrales électriques	45 657	51 977	55 683	45 290	-0,8%	-12,9%	-18,7%
VIA FLUXYS : industrie	40 725	34 199	37 976	38 847	-4,6%	13,6%	2,3%
Via DNB's / GRD	64 588	65 210	72 900	61 821	-4,3%	-5,2%	-15,2%
Tot	150 971	151 386	166 559	145 958	-3,3%	-3,6%	-12,4%
Graaddagen / Degrés-jours	1 503	1 592	1 864	1 371	-8,8%	-13,9%	-26,4%

Overbrenging van aardgas / Acheminement de gaz naturel



DNB's GRD

2011 : voorlopige waarden / valeurs provisoires



Graaddagen Degrés-jours

